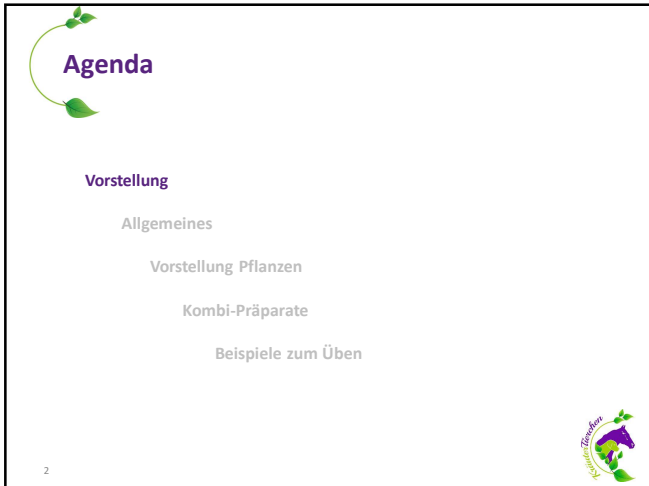
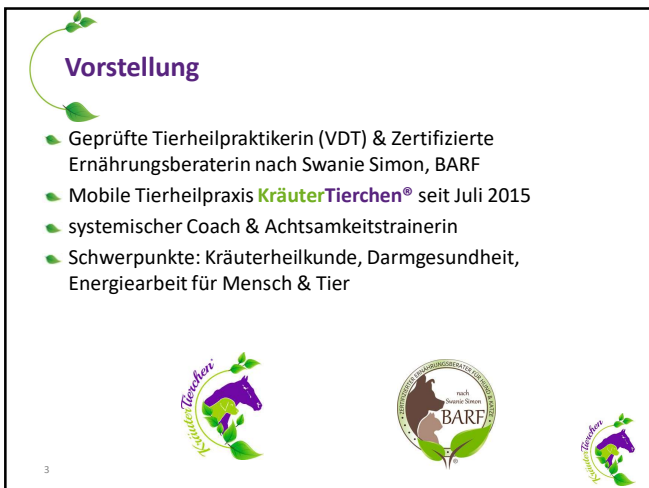




1



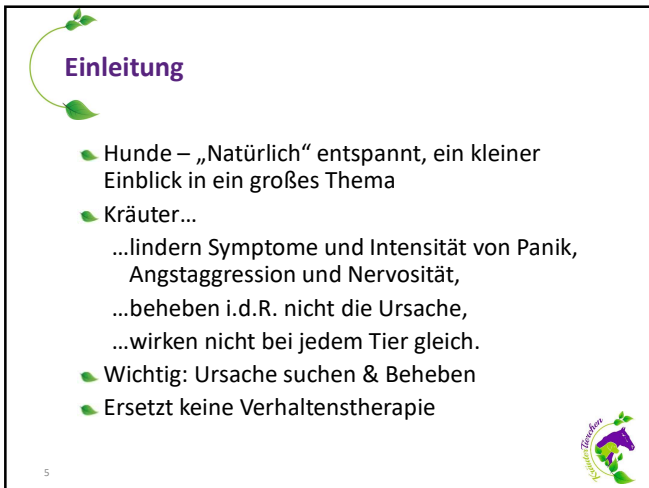
2



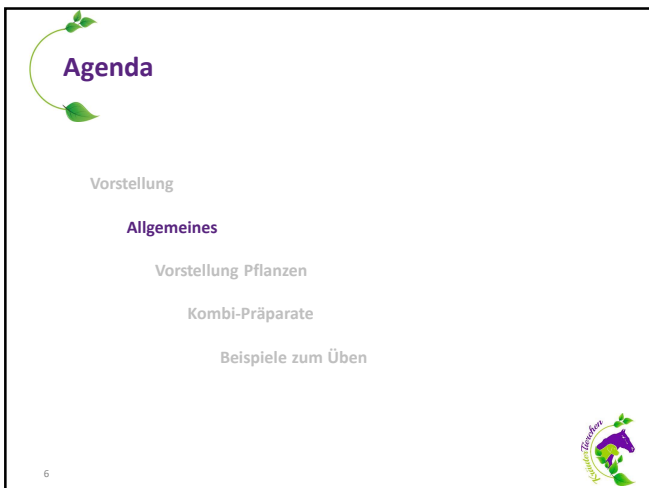
3



4




5



6

Allgemeines



- Phytotherapie
 - Was ist Phytotherapie?
 - Verwendete Pflanzenteile
 - Exemplarische Inhaltsstoffe
- Herkunft/Beschaffung
- Aufbewahrung
- Zubereitungsformen
- Hinweise zur Anwendung



7

Allgemeines – Was ist Phytotherapie?

- Kunde der Heilpflanzen und ihrer Anwendung
- Älteste Heilmethode
- Verwendung von Pflanzenteilen und Heilwirkung durch unterschiedlichste Inhaltsstoffe

8

Allgemeines – Verwendete Pflanzenteile

- Blüten
- Blätter
- Wurzeln
- Triebe
- Rinde
- Samen
- Früchte





➔ Vereinfachung: Dosierung als „getrocknetes Kraut“



9

Allgemeines – Exemplarische Inhaltsstoffe I

- Exemplarische Inhaltsstoffe
 - Ätherische Öle
 - Alkaloide
 - Bitterstoffe
 - Flavonoide
 - Gerbstoffe
 - Saponine
 - u.v.m.





10

10

Allgemeines – Exemplarische Inhaltsstoffe II

- Ätherische Öle
 - je nach Pflanze antimikrobiell, entzündungshemmend, antiseptisch
 - konzentrierte Verabreichung der Inhaltsstoffe
 - **Achtung**
 - Innerliche Einnahme sollte immer in Absprache mit einem Therapeuten erfolgen
 - Haut- und Schleimhautreizend
 - Giftig für Katzen
 - Nicht geeignet für Epileptiker (Trigger)



11

11

Allgemeines – Exemplarische Inhaltsstoffe III

- Alkaloide
 - nervenanregend,
 - Blutdrucksteigernd, krampfstillend
 - Giftig für ZNS
- Bitterstoffe
 - anregend für Speichel, Magensäure, Galle
- Flavonoide
 - antioxidativ
 - weitere pharmakologische Eigenschaften





12

12

Allgemeines – Exemplarische Inhaltsstoffe IV

- Gerbstoffe
 - entzündungshemmend
 - zusammenziehend
- Saponine
 - Verflüssigung von Schleim (z.B. bei Husten)



13

13

Allgemeines – Herkunft/Beschaffung

- Sammeln
- Internet
- Qualität (Rückstandskontrolle / ggf. Bio-Siegel)




14

14

Allgemeines – Aufbewahrung

- Aromakonservierendes und lichtundurchlässiges Gefäß
- Trockener, kühler Lagerort
- ➔ Schutz vor Hitze, Feuchtigkeit & Sonnenlicht




15

15

Allgemeines – Zubereitungsformen

- Tee oder Aufguss
- Trockenkraut
- Hydrolate
- Ätherisches Öl




16

16

Allgemeines – Hinweise zu Anwendung

- Dosis langsam erhöhen & Wirkung beobachten
- Tagesdosis wenn nicht anders beschrieben auf 2x täglich aufteilen
- Verabreichung z.B. über Futter
- Temperatur bei Tee
 - Hitzeempfindlichkeit von Inhaltsstoffen
- Achtung bei Nebenwirkungen, Allergien




17

17

Kleines Wort zum TAMG (Tierarzneimittelgesetz)

- Gültig seit 28.01.2022
- Umsetzung der EU VO 2019/6
- Hintergrund war AB zu reduzieren und Resistenzen zu verhindern
- Betrifft: Tierhalter, Tierärzte, Tierheilpraktiker, Tierernährungsberater, Hufpfleger, Hundetrainer, Landwirte, Zoos, Tierphysiotherapeuten
- §50 TAMG
- §89 Bußgeldvorschriften
- Nicht betroffen sind Nahrungsergänzungsmittel
- Homöopathie
- ACHTUNG bei Fertigpräparaten




18

18

Agenda

- Vorstellung
- Allgemeines
- Vorstellung Pflanzen**
- Kombi-Präparate
- Beispiele zum Üben



19

19

Angelika - archangelica L.

Einsatzgebiete/Wirkungsweise u.a.:

- Regenerierend
- Mut & Ruhe
- Stärkt Selbstvertrauen
- Burnout & Dauerstress
- Beruhigt Magen und Darm





20

20

Angelika - archangelica L.

Anwendungsbeispiele:


- 5 Tropfen ätherisches Öl in eine Duftlampe
- 2-3 Tropfen auf ein Halstuch, das umgebunden wird
- 3-5 Tropfen auf den Schlafplatz



21


21

Angelika - archangelica L.



Achtung:

- Nicht bei Katzen anwenden!
- Nicht bei Epileptikern anwenden!
- Wurzel nicht bei Geschwüren des Magen-Darm-Traktes anwenden!
- Nicht bei Diabetes!
- Nicht bei Trächtigkeit & Laktation!
- Innerliche Anwendung nur kurz!




22

22

Angelika - archangelica L.

Anwendungsbeispiele:

- 5 Tropfen ätherisches Öl in eine Duftlampe
- 2-3 Tropfen auf ein Halstuch, das umgebunden wird
- 3-5 Tropfen auf den Schlafplatz





23

23

Ashwagandha - Withania somnifera

Einsatzgebiete/Wirkungsweise u.a.:

- Baut Stress ab
- Verringert Angst- und Stresstörungen
- Burnout & Dauerstress
- bei Schlafstörungen
- bei NNE/NNS


24

24

Ashwagandha - Withania somnifera

Anwendungsbeispiele:

- Pulver (Wurzel): 2x tgl 20-70mg/kg KG
- Tee: 25g Wurzel/250ml Wasser, 2x tgl. 60-110ml
- Tinktur: 2x tgl. 0,25-0,5ml/5kg KG



25

25


Ashwagandha - Withania somnifera

Nebenwirkungen:

- Durchfall, Übelkeit, Erbrechen
- Anstieg Schilddrüsenhormone (Tierstudien)
- Ggf. Leberschäden

Achtung:

- Nicht bei Epilepsie (seltene Nebenwirkung nächtliche Krämpfe)




26

26

Baldrian - Valeriana officinale

Einsatzgebiete sind u.a.:

- Verspannungen
- Unruhe
- Angstzuständen (z.B. Gewitterangst, Prüfungsangst)
- Krampflösend
- Angstlösend




27

27

Baldrian - Valeriana officinale

Dosierung:

- Getrocknetes Kraut: 20-280mg/kg / Tag
- Kaltauszug: bis 25g auf 250ml Wasser, 3-10ml /kg / Tag
 - Dazu übergießt man die oben angegebene Menge Wurzeln mit 250 ml Wasser und lässt diese 12 Stunden ziehen, danach abfiltern und mehrmals täglich ins Futter geben




28

28

Eisenkraut – Verbena officinalis

Einsatzgebiete/Wirkungsweise u.a.:

- Schmerzstillend
- Krampflösend
- Nervosität, Unruhe
- Stressbedingte Migräne, Augenentzündungen
- Bei Erschöpfung




29

29

Eisenkraut – Verbena officinalis

Dosierung

- Getrocknetes Kraut: 20-200mg/kg / Tag
- Tee: bis 20g auf 250ml Wasser, davon 3-8ml/kg / Tag
- Ziehzeit: 5 Minuten




30

30

Hafer – Avena Sativa

Einsatzgebiete/Wirkungsweise u.a.:

- Stress
- Nervenschwäche
- Stressbedingte Blasenschwäche




31

31

Hafer – Avena Sativa

Dosierung:

- Getrocknetes Kraut: 25-400mg/kg / Tag
- Tee: bis 25g grüner getrockneter Hafer auf 250ml Wasser, 15 Minuten ziehen lassen, 6-10ml Tee /kg / Tag



32

32

Hanf – Sativa

Einsatzgebiete/Wirkungsweise u.a.:

- Angstlösend
- Entspannend
- Antidepressivum
- Verbessert Gedächtnis
- Unruhe/Ängste durch Schmerzen bedingt





33

33


Hanf – Sativa

Dosierung:

- CBD 5% einschleichen, mit einem Tropfen beginnen, langsam bis 5 Tropfen hochgehen. Oftmals reichen schon 3 Tropfen 2x täglich oder 5 Tropfen 2x täglich (in Akutsituationen auch mal eine ganze Pipette)
- Futterhanf:
 - bis 10Kg KG = 5g
 - 10-25Kg KG = 7,5g
 - 25-50Kg KG = 10g
 - Über 50Kg KG = 15g
- Hanfkeke: Dosierung nach Herstellerangabe



34




34

Hanf – Cannabis sativa

Achtung:

- Nicht bei Lebererkrankungen
- Nicht bei MDR1 defekt
- Nicht bei gleichzeitiger Einnahme von Antiepileptika



35

35

Helmkraut – Scutellaria lateriflora




36


36

Helmkraut – Scutellaria lateriflora

Einsatzgebiete/Wirkungsweise u.a.:

- Schreckhaftigkeit
- Angstzustände
- Unruhe
- Nach Schock
- Nervosität

37




37

Helmkraut – Scutellaria lateriflora

Dosierung:

- Getrocknetes Kraut: 20-380mg/kg / Tag
- Tee: bis 30g auf 250ml Wasser, 5-10ml Tee /kg / Tag
- Ziehzeit: 10 Minuten

38




38

Herzgespann – Leonurus cardiaca

Einsatzgebiete/Wirkungsweise u.a.:

- Angst in Verbindung mit nervösen Herzbeschwerden
- beruhigend
- Verhaltensänderung durch latente Hyperthyreose

39




39

Herzgespann – Leonurus cardiaca

Dosierung:

- Kraut: 30mg/kg KGW 3x tgl
- Tinktur: 2-4 Tropfen/kg KGW 2-3x tgl.
- Angaben nach Wynn & Marsden (265)

40




40

Herzgespann – Leonurus cardiaca

Achtung:

- Nicht während Trächtigkeit

41




41

Hopfen - Humulus

Einsatzgebiete/Wirkungsweise u.a.:

- Angstzustände
- Nervöse Magenbeschwerden
- Stereotypes Verhalten
- Neigung zur Aggression

42




42

Hopfen - Humulus

Dosierung:

- Getrocknetes Kraut: 80-250mg/kg / Tag
- Tee: bis 25g auf 250ml Wasser, 5-10ml/kg / Tag
- Ziehzeit: 10 Minuten

43



Johanniskraut – Hypericum perforatum




44




Johanniskraut – Hypericum perforatum

Einsatzgebiete/Wirkungsweise u.a.:

- Erschöpfung
- Empfindlichkeit gegenüber Geräuschen
- Unruhe und Angst
- Nervosität
- Krampflösend




45



Johanniskraut – Hypericum perforatum

Dosierung:

- Getrocknetes Kraut: 20-280mg/kg / Tag
- Tee: bis 30g auf 250ml Wasser, 4-10ml Tee /kg / Tag
- Das Teekraut in kaltem Wasser ansetzen, langsam erhitzen (nicht kochen) und nach 2-3 Minuten Ziehzeit absieben


46 


46

Johanniskraut – Hypericum perforatum

ACHTUNG:

- Abschwächung mancher Medikamente
- Trächtigkeit
- Photosensibilität
- Nicht für Katzen
- Nicht für Epileptiker



47 

47

Kalifornischer Mohn – Eschscholzia californica

Einsatzgebiete/Wirkungsweise u.a.:

- Entspannend
- Nervöse Anspannung
- Bei leichten Symptomen von Stress
- Schlaffördernd
- sedierend



48 


48

Kalifornischer Mohn – Eschscholzia californica

Dosierung:

- Getrocknetes Kraut: 25-400mg/10kg KG auf mehrmals täglich verteilt
- Tee: 50-100ml /10kg KG auf mehrmals täglich verteilt
- Tinktur: 0,5-2ml/10kg KG auf mehrmals täglich verteilt

49




49

Kalifornischer Mohn – Eschscholzia californica

ACHTUNG:

- Nicht bei Trächtigkeit
- Nicht für Katzen
- Nicht für Epileptiker
- Nicht für Allergiker
- Wirkverstärkung von Barbituraten sowie Psychopharmaka möglich

50



50

Kamille - Matricaria chamomilla

Einsatzgebiete/Wirkungsweise u.a.:

- Entspannend
- Krampflösend
- Bei nervösen Magen-Darm-Geschichten



51




51

Kamille - Matricaria chamomilla

Dosierung:

- Getrocknetes Kraut: 20-180mg/kg / Tag
- Tee: bis 25g auf 300ml Wasser, 5-8ml Tee /kg / Tag
- Ziehzeit: 10 Minuten




52

52

Kava Kava – Piper methysticum

Einsatzgebiete/Wirkungsweise u.a.:

- entspannt
- Angst (Gewitter, Feuerwerk)
- Trennungsangst
- Hyperaktivität aufgrund von Angst
- Depression
- Angstaggression
- Stereotypischen Mustern (




53

53

Kava Kava – Piper methysticum

Dosierung:

- Wurzelpulver: 40-70mg/kg KG auf mehrmals täglich aufteilen
- Extrakt: 3x tgl 2-4mg/kg KG
- Tinktur: 3x tgl. 2-4 Tr/kg KG
- So niedrig wie möglich dosieren und nur so lange wie nötig verabreichen!



54


54

Kava Kava – Piper methysticum

ACHTUNG:

- Lebertoxische Reaktionen (Beobachtung bei Menschen)
- Wirkverstärkung von Medikamenten
- Nicht bei Trächtigkeit
- Nicht für Epileptiker

55



55

**Lavendel –
Lavendula officinalis / Lavendula angustifolia**



56




56

**Lavendel –
Lavendula officinalis/ Lavendula angustifolia**

Einsatzgebiete/Wirkungsweise u.a.:

- Bei Erschöpfung
- Entspannend
- Beruhigend
- Krampflösend

57




57

**Lavendel –
Lavendula officinalis/ Lavendula angustifolia**

Anwendungsbeispiele:

- Spray ins Körbchen/Kissen
- Ätherisches Öl in Duftlampe / Duftstein
- Lavendelhydrolat (ohne ätherisches Öl) ins Futter




58

58

Lavendel – Lavendula officinalis / Lavendula angustifolia

Dosierung:

- Hydrolat ohne Öl: 1 Tropfen/kg Hund auf 2x täglich aufgeteilt ins Futter
- Blüten: 1-5g/Tag je nach Größe und Gewicht
- Tee: 50-100ml/10kg KG
- Spray: 2-3 Tropfen ätherisches Lavendel Öl mit Hydrolat mischen und aufs Halstuch oder ins Körbchen sprühen




59

59

**Lavendel –
Lavendula officinalis/ Lavendula angustifolia**

ACHTUNG

- Lavendel eignet sich nicht zur Daueranwendung!
- Innerlich nicht bei Magensensiblen Tieren anwenden!
- Hautreizende Wirkung, nicht direkt auf die Haut bringen.
- Nicht für Katzen geeignet!
- Nicht für Epileptiker geeignet!
- Allergiker Vorsicht!
- Giftig für Meerschweinchen, Kaninchen, Hasen und Hamster!




60

60

Linde – Tilia grandifolia/cordata

Einsatzgebiete/Wirkungsweise u.a.:

- Empfindlichkeit gegenüber Stress
- Anspannung
- Unruhe



61

61

Linde – Tilia grandifolia/cordata

Dosierung:

- Getrocknetes Kraut: 20-200mg/kg / Tag
- Tee: bis 30g auf 300ml Wasser, 4-10ml/kg /Tag
- Ziehzeit: 10 Minuten



62

62

Melisse – Melissa officinalis





63

63

Melisse – Melissa officinalis

Einsatzgebiete/Wirkungsweise u.a.:

- Antistressmittel
- Panik- und Angstzuständen
- Nerventonicum
- Wirkt sonnig aufs Gemüt und gleicht aus
- Wirkt magenkräftigend und belebend




64

64

Melisse – Melissa officinalis

Alternative Anwendungsbeispiele:

- Man kann auch ein Stängel Melisse in kaltes Wasser geben, über Nacht ziehen lassen und davon 2 mal täglich ca. 3ml-5ml/kg/Tag geben.
- 2 Tropfen ätherisches Melissen-Öl auf ein Halstuch geben und das anziehen.
- Getrocknete Melisse in ein kleines Kissen, darauf 2-3 Tropfen ätherisches Melissen-Öl und dies ins Hundekörbchen legen.
- Melissenhydrolat ohne ätherisches Öl: 4-8ml/kg /Tag



65

65

Melisse – Melissa officinalis

Dosierung

- Getrocknetes Kraut: 20-160mg/kg / Tag
- Tee: bis 35g auf 300ml Wasser, 4-8ml Tee/kg /Tag
- Ziehzeit: 10 Minuten



66

66

Melisse – Melissa officinalis

ACHTUNG:

- Melissen-Öl nicht für Katzen geeignet!
- Nicht für Epileptiker geeignet!
- Allergiker Vorsicht!





67

67

Bitterorange - Citrus bigaradia und aurantium (Neroli-Öl)

Einsatzgebiete/Wirkungsweise u. a.:

- Bei nervösen Herzbeschwerden
- Schlechte Erfahrungen
- Beruhigend und ausgleichend
- Reiseangst




68

68

Bitterorange - Citrus bigaradia und aurantium

Anwendungsbeispiele:

- 1-2 Tropfen ätherisches Öl in eine Duftlampe
- 1-2 Tropfen auf ein Halstuch, das umgebunden wird
- 2-3 Tropfen auf den Schlafplatz



69


69

Bitterorange - Citrus bigaradia und aurantium

ACHTUNG

- Keine Einnahme!
- Hautreizende Wirkung, nicht direkt auf die Haut bringen
- Nicht für Katzen geeignet!
- Nicht für Epileptiker geeignet!
- Allergiker Vorsicht!

70



70

Passionsblume – Passiflora incarnata

Einsatzgebiete/Wirkungsweise u.a.:

- Eifersüchtigen Verhalten
- Anfälligkeit für Stress
- Angstbeißern
- Innere Unruhe, Nervosität
- Reizbarkeit



71




71

Passionsblume – Passiflora incarnata

Dosierung

- Getrocknetes Kraut: 20-100mg/kg / Tag
- Tee: 5-20g auf 250ml Wasser, 5-6ml/kg /Tag
- Tee nur kurz ziehen lassen 2-3 Minuten.

72




72

Passionsblume – Passiflora incarnata

ACHTUNG:

- Schwach giftig
- Nur für Kurzzeittherapie geeignet
- Nicht für Katzen geeignet



73

73

Rose – Rosa centifolia, Rosa damascena

Einsatzgebiete/Wirkungsweise u.a.:



- Beruhigend
- Entkrampfend
- ausgleichend
- Bei Depressionen und körperlichen Erschöpfungszuständen




74

74

Rose – Rosa centifolia, Rosa damascena

Anwendungsbeispiele:

- 3-5 Tropfen ätherisches Öl in eine Duftlampe/Duftstein
- 2-3 Tropfen auf ein Halstuch, das umgebunden wird
- 2-3 Tropfen auf den Schlafplatz



75

75

Rose – Rosa centifolia, Rosa damascena

ACHTUNG:

- Nicht für Katzen geeignet!
- Nicht für Epileptiker geeignet!
- Allergiker Vorsicht!





76

76

Rosenwurz – rhodiola Rosea

Einsatzgebiete/Wirkungsweise u.a.:

- Angst
- Depression
- Konzentrationsschwäche
- Steigerung Stoffwechsel und Energie




77

77

Rosenwurz – Rhodiola rosea

Dosierung

- Extrakt: 10-50mg am Tag (Nicht pro Kilo!)
- 30 Minuten vor der Fütterung



78

78


Rosenwurz – Rhodiola rosea

ACHTUNG:

- Nicht bei kardialen Problemen!
- Nicht bei Diabetes!
- Nicht bei Trächtigkeit/Laktation!
- Kann die Wirkung allopathischer Mittel beeinflussen!

Nebenwirkungen:

- Reizbarkeit, Müdigkeit, Nervosität, Übelkeit


79 

79

Schafgarbe – Achillea millefolium

Einsatzgebiete/Wirkungsweise u.a.:

- Beruhigend
- Bei Angstzuständen
- Stimmungsaufhellend
- schlaffördernd
- Sonstiges: Verdauungsanregend durch die Bitterstoffe und energetisierend, was sich wiederum positiv auf die Psyche auswirkt

80 


80

Schafgarbe – Achillea millefolium

Dosierung

- Getrocknetes Kraut Hund 0,5-2g/Tag
- Tee 1:10 Schafgarbe/kochendem Wasser übergießen, 10 Minuten ziehen lassen, 3x tgl.
- Frischsaft: 1 Bündel Schafgarbe gut mit Wasser benetzen und 3h ziehen lassen, Ansatz im Mixer zerkleinern und abfiltern. Vor Verabreichung immer frisch 1:1 mit Wasser mischen
 - Dosierung: 0,5Tl Saft/10 kg KG
- Tinktur: 3x tgl. 4 Tropfen/kg KG

Längerer Zeitraum notwendig um Ergebnisse zu erzielen, am besten in Kombination mit anderen beruhigenden Mitteln


81 

81

Schafgarbe – Achillea millefolium

ACHTUNG:

- Vorsicht bei Allergikern!
- Nicht bei Epilepsie
- Nur eingeschränkt für Katzen geeignet!



82

82

**Zitronenverbene –
Aloysia triphylla syn. Lippia citriodora**





83

83

**Zitronenverbene –
Aloysia triphylla syn. Lippia citriodora**

Einsatzgebiete/Wirkungsweise u.a.:

- Beruhigend und ausgleichend
- Prostataprobleme aufgrund sexueller Triebhaftigkeit
- Entspannend




84

84

**Zitronenverbene –
Aloysia triphylla syn. Lippia citriodora**

Anwendungsmöglichkeiten:

- Kräuterkissen
 - Man kann die Zitronenverbene zum Beispiel mit Lavendel einarbeiten
- Duftlampe
 - Wasser und ein bis zwei Blätter Zitronenverbene
- Tee
- Blätter ins Trinkwasser geben




85

**Zitronenverbene –
Aloysia triphylla syn. Lippia citriodora**

Dosierung

- Getrocknetes Kraut: 25-150mg/kg / Tag
- Tee: bis 30g auf 250ml Wasser, 5-20ml Tee /kg / Tag
- Nicht länger als 5 Minuten ziehen lassen
- Kaltauszug: 1-2 frische Blätter in 250ml Wasser geben und 20 Minuten ziehen lassen, 5-20ml/kg /Tag




86

**Zitronenverbene –
Aloysia triphylla syn. Lippia citriodora**

ACHTUNG:


- Nicht für Katzen geeignet
- Nicht für Epileptiker geeignet



87

Agenda

- Vorstellung
- Algemeines
- Vorstellung Pflanzen
- Kombi-Präparate**
- Beispiele zum Üben




88

88

Kombi-Präparate

- Nerven Kräuter sanft von Kräuterie, bei Angst und Unruhe.
- Keep Cool von Pahema, stärkt die Nervenfunktion, bei Angst und Unruhe.
- Phytormon von PerNatuarm, enthält Kräuter für Hunde im hormonellen Ungleichgewicht für mehr Gelassenheit. Dosierung nach Herstellerangabe.




89

89

Kombi-Präparate

- Puur Nervo von Puur, *bei Angst, Unruhe, laute Geräusche, nach Operationen.*
 - Bis 15kg 4x tgl. 5 Tropfen
 - 15-30kg 4x tgl. 10 Tropfen
 - 30-45kg 4x tgl. 15 Tropfen
 - Ab 45kg 4x tgl. 20 Tropfen
- Puur Calm von Puur, *bei zeitlich begrenzten innerer Unruhe.*
 - 2x täglich 2 Tropfen pro kg KG
- Relax-Liquid Vet-Concept, Dosierung nach Herstellerangabe.
ACHTUNG aufgrund der Zusatzstoffe!




90

90

Zusatz Tipp

- Bei Ängsten, Stress oder Erschöpfung die mit der Leber zusammenhängen
 - Leberwickel mit Scharfgabe
 - TCM Diagnostik
- Ängste und Stress / Emotionen hängen oftmals mit den Nieren zusammen
 - Blutbild
 - TCM Diagnostik
 - Nieren stärken
- Schilddrüse überprüfen lassen




91

Zusatz Tipp – Umrechnung von Human-NEMs

- Körpergewicht Mensch = 65Kg
- Metabolisches Körpergewicht = $KGW^{0,75} = 65^{0,75} = 22,9kg^{0,75}$
- Umrechnungsfaktor $65KG/22,9kg^{0,75} = 2,84/kg^{0,75}$

$$X^{0,75} \cdot mg/kg^{0,75} \cdot Y mg/kg \cdot x \cdot 2,84 kg/kg^{0,75} = Z mg/kg^{0,75}$$

X = KGW-Hund, Y = Humandosis, Z = Gesamtdosis für das Tier



92

Zusatz Tipp – Einfacher mit Rechner



Rechner Nahrungsergänzungsmittel Human in Dosis für Hunde

kg	Humandosis	Hundedosis
30	6	3,36
Gramm/Kapseln		

*Bitte beachten Sie, dass Humanarzneimittel eine Umwidmung+Rezept vom Tierarzt benötigen (TAMG).

© Tierheilpraxis KräuterTierchen®

Für Webinar Teilnehmerinnen: 5€ sparen mit dem Gutscheincode 1888948 einmalig für den Rechner




93

Agenda

- Vorstellung
 - Allgemeines
 - Vorstellung Pflanzen
 - Kombi-Präparate
 - Beispiele zum Üben**

94




94


Beispiele zum Üben

Beispiel 1:

Hündin schnell überfordert, neigt zu extremen Überreaktionen und hat Gewitterangst



95




95


Beispiele zum Üben

Beispiel 2:

Rüde, nervöser Magen, schnell erregt, Durchfall nach Hundeplatz, gestresst aufgrund von Hormonen und sexueller Triebhaftigkeit



96




96

Beispiele zum Üben

Beispiel 3:

Depressiver, geräuschempfindlicher, nervöser Hund





97

97

Beispiele zum Üben

Beispiel 4:

Hyperaktiver Hund, oft eifersüchtig, neigt zur Angstaggression und leidet unter Schreckhaftigkeit, kommt oft nicht zur Ruhe, ist meist im Arbeitsmodus.


98

98

Beispiele zum Üben

Beispiel 5:

Ängstlicher verkrampfter Hund mit Epilepsie



99

99

Beispiele zum Üben

Beispiel 6:

Älterer Hund der an nervöser Herz- und Blasenschwäche leidet und oftmals nervöse Magenprobleme hat



100

100

Agenda


Vorstellung

 Allgemeines

 Vorstellung Pflanzen

 Anwendungsbeispiele

Zugabe: Tipp



101

101

Tipp

Kräuter-Jellies oder auch Hundegummibärchen



102

102

Tipp

Zutaten

- 6 Blätter Gelatine
- Etwas kaltes Wasser
- 250ml warme Hühnersuppe oder Fleischbrühe
- Kräuter (Dosierung wie angegeben)
- Eiswürfel- oder Silikonformen






103

103

Tipp

So geht's 1/2

- Gelatine in kaltem Wasser 5 Minuten einweichen
- Kräuter in der warmen Hühnersuppe ziehen lassen (Dauer abhängig vom Kraut) und absieben
- Gelatine aus dem Wasser nehmen und ausdrücken



104

104

Tipp

So geht's 2/2

- Gelatine in der Brühe auflösen und in Formen füllen
- Kalt stellen, im Kühlschrank aufbewahren (ca. 3 Tage haltbar)




105

105




Noch Fragen?
Gerne jetzt oder schreibe mir eine Email



mobile Tierheilpraxis, Ernährungsberatung
und Akademie **KräuterTierchen**[®]
Tina Knopf
Mail: info@kraeutertierchen.de

106


106



Quellen und weiterführende Literatur


Literatur:

- Heilpflanzen für Hunde; Alexandra Nadig
- Duftmedizin, Maria Schlasten
- Das große Buch der Pflanzenwässer, Susanne Fischer-Rizzi
- Phytomagister, Peter Kaufhold
- Phytotherapie in der Veterinärmedizin, Cäcilia Brendieck-Worm und Matthias F. Melzig
- Die Kräuter in meinem Garten, Siegrid Hirsch
- Kräuterhandbuch für Hunde und Katzen, Juliette de Bairacli und Swanie Simon
- Kräuterapotheke für Hunde, Petra Durst-Benning
- Sonstige Quellen: Ausbildungen bei Swanie Simon & Dr. Hütwohl



107

107



Quellen

Fotos Heilkunde

- Fotolia/Adobstock ©Alexander Rath
- Fotolia/Adobestock ©Floydine

Fotos Hunde:

- Nadine Schilling

Fotos Pflanzen, Sprays, Jellies:

- Tina Knopf



108

108
